

SUR UN NOUVEAU STRONGLE (TRICHOSTRONGYLIDÆ)
DE L'ÉCHASSE.

PAR M. L.-G. SEURAT.

Amidostomum Chevreuxi n. sp. — Corps grêle, de couleur légèrement sanguinolente. Cuticule finement striée transversalement, à stries espacées de $5\ \mu$; pas d'ailes latérales; papilles postcervicales très petites, subsymétriques; pore excréteur ventral, s'ouvrant en arrière de l'anneau nerveux et en avant de ces papilles. Cavité buccale courte ($8\ \mu$) et large ($10\ \mu$), à parois très épaisses, présentant à sa base, et du côté dorsal, une grosse dent triangulaire, très large à sa base, à pointe aiguë relevée du côté externe; quatre petites papilles sessiles sur le cadre buccal. Pas de pharynx; œsophage cylindrique armé de trois lames triturantes axiales, en relation à sa partie inférieure avec un bulbe inerme (*proventricule*) de même largeur, privé de tout appareil masticateur et simplement revêtu d'une membrane cuticulaire très mince⁽¹⁾; l'œsophage musculaire est entouré par l'anneau nerveux au milieu de sa longueur.

Mâle. — Longueur totale 7 mill. 25 à 8 millimètres; corps grêle, terminé par une queue uncinée à concavité ventrale. La queue est ornée de deux ailes latérales amples, de $105\ \mu$ de longueur, repliées par leur bord libre externe vers la face ventrale; lobe dorsal non délimité; côte dorsale (pointe caudale) divisée en deux branches elles-mêmes bifurquées, chacune de ces quatre branches étant en rapport avec une petite papille; côte externo dorsale épaisse, naissant directement sur la pointe caudale et nettement séparée du tronc commun des côtes latérales; cette côte n'atteint pas le bord externe des ailes; côtes postéro-latérale et médio-latérale, externo-latérale et latéro-ventrale, rapprochées en deux groupes; côte ventro-ventrale, éloignée de la côte latéro-ventrale, atteignant le bord libre des ailes; une paire de grosses papilles sessiles, contiguës, sur la marge inférieure du cloaque; deux papilles prébursales, subsymétriques, brièvement pédonculées. Spicules courts, égaux, divisés dans leur moitié distale en deux branches inégales contiguës; gorgeret étroit, falciforme.

⁽¹⁾ Extérieurement, la distinction en œsophage et bulbe n'est pas apparente.

En avant de chacun des spicules on observe une large plage transparente, de $112\ \mu$ de longueur, correspondant aux muscles rétracteurs des spicules; sur une vue de face, ces deux plages presque confluentes occupent toute la largeur du corps; à leur niveau, le rectum et le canal éjaculateur sont très étroits.

AMIDOSTOMUM CHEVREUXI n. sp.	♂	♀	
Longueur totale.....	7 ^{mm} ,9	12 ^{mm} ,8	
Épaisseur maxima.....	80 μ	120 μ	
Queue.....	87	265	
Distance à l'extrémité céphalique	de l'anneau nerveux.....	275	360
	du pore excréteur.....	438	490
	des papilles postcervicales ..	460	492
	473	495	
Cavité buccale.....	8	7	
OEsophage et bulbe.....	636	840	
Rapport de la longueur totale à celle de l'oesophage.	12,4	10,5	
Distance de la vulve à l'anus.....	„	2 ^{mm} ,835	
OEufs.....	„	80 \times 45 μ	
Spicules (égaux).....	120	„	
Gorgeret.....	60	„	

Femelle. — Corps grêle, terminé par une queue allongée, digitiforme; anneau nerveux entourant l'oesophage (bulbe compris) aux $3/7$ de sa longueur.

Vulve, fente transversale de $90\ \mu$ de largeur, légèrement saillante, située au quart postérieur de la longueur du corps. Ovéjecteur à branches divergentes, du type normal des Strongles : le vestibule mesure $510\ \mu$ de longueur totale et ne renferme que trois œufs; glande vernissante, $40\ \mu$; sphincter, $105\ \mu$. L'utérus antérieur, de 2 mill. 100 de longueur, remonte vers l'avant, parallèlement à l'axe du corps; il renferme 36 œufs accolés par leurs côtés et se relie par un oviducte court et étroit à l'ovaire antérieur, ce dernier remontant vers l'avant parallèlement à l'axe du corps. L'utérus postérieur, de 1 mill. 920 de longueur, renferme 35 œufs rangés côte à côte en série linéaire et se relie par un oviducte courbé en croise à l'ovaire postérieur, lequel remonte parallèlement à l'axe du corps, le long des utérus et de l'ovaire antérieur. Les utérus sont, par conséquent, opposés et les ovaires parallèles. Ovaires très allongés, différenciés en un germigène incolore et un vitellogène opaque, de couleur noirâtre. OEufs utérins (71 dans les utérus, 3 dans l'ovéjecteur) à coque épaisse, pondus à un état d'évolution peu avancée (blastula).

Habitat. — Galeries creusées sous la tunique cornée du gésier de l'Échasse (*Himantopus himantopus* L.), 3 ♂, 4 ♀. Bône, 26 janvier 1918, à côté de celles du *Chevreuxia revolutu* (Rud.).

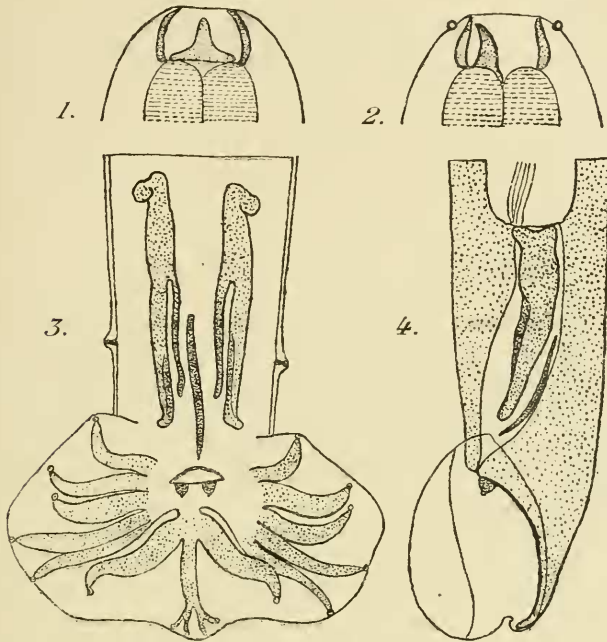


Fig. 1-4. — *Amidostomum Chevreuxi* Seurat.

1, région céphalique vue dorsalement; — 2, la même, vue de profil; — 3, queue du mâle et bourse caudale vues par la face ventrale; — 4, les mêmes, vues de profil.

Affinités. — Cette espèce est voisine de l'*Amidostomum heuryi* Skrjabin, dont elle diffère d'ailleurs par de nombreux caractères : bourse caudale, dimensions des spicules, des œufs, etc. Il est, d'autre part, difficile de discuter ses affinités avec l'*Amidostomum acutum* (Lundhal), en raison de la description insuffisante de celui-ci, même complétée par Linstow (1909).

Type : Muséum national d'Histoire naturelle, Paris.